



# BOLETIM EPIDEMIOLÓGICO SEMANAL

Dados até 27/08/2022

PANDEMIA DO NOVO  
CORONAVÍRUS COVID-19  
2022



## Apresentação

A Secretaria Municipal de Saúde, por meio da Divisão de Vigilância em Saúde, divulga um Boletim Epidemiológico Semanal, apresentando uma análise sobre o perfil de casos e óbitos da COVID-19 no Município de Piraí.

Essa edição do boletim apresenta dados até 27/08/2022, Semana Epidemiológica 34.

A divulgação diária dos dados epidemiológicos ocorre por meio do seguinte canal:

<https://pirai.rj.gov.br/covid19/>

Com a evolução da pandemia as informações epidemiológicas foram se consolidando e desta forma reforçando os mecanismos de controle desde sua detecção até as medidas mitigadoras.

Assim, o município vem conseguindo detectar os casos suspeitos e rastreá-los através de exames preconizados na literatura científica, acompanhando diariamente sua evolução após as orientações adequadas e isolamento domiciliar.

Este seguimento foi capaz de dotar o município de informações sistematizadas para acompanhar a evolução da epidemia e tomar decisões para seu maior controle.

## Síntese de casos, óbitos, incidência, mortalidade e letalidade – COVID19 - no Brasil, Estado do Rio de Janeiro, Região Médio Paraíba e Pirai – RJ, até 27/08/2022.

	Casos	Óbitos	Incidência/ 100mil hab	Mortalidade / 100mil hab	Letalidade	Atualização
Brasil	34.368.909	683.397	16.354,7	325,2	2,0 %	26/08/2022 16:50
Estado do RJ	2.482.240	75.355	14.377,3	436,5	3,0%	26/08/2022 16:50
Região Médio Paraíba	196.001	3.931	21.348,6	428,2	2,0%	26/08/2022
Pirai	9.212	125	31.179,56	423,08	1,4%	27/08/2022 23:00

Fonte Brasil e RJ: <https://covid.saude.gov.br/>, consultado em 29/08/2022, às 09:28 – Dados atualizados até 27/08/2022.

Fonte Região Médio Paraíba - [http://sistemas.saude.rj.gov.br/tabnetbd/webtabx.exe?covid19/esus\\_sivep.def](http://sistemas.saude.rj.gov.br/tabnetbd/webtabx.exe?covid19/esus_sivep.def)

Fonte Pirai: Sistema Municipal de Controle da COVID 19.

Dados sujeitos à revisão.

## CASOS E ÓBITOS CONFIRMADOS - Total de casos, óbitos e taxas por ano (2020, 2021 e 2022)

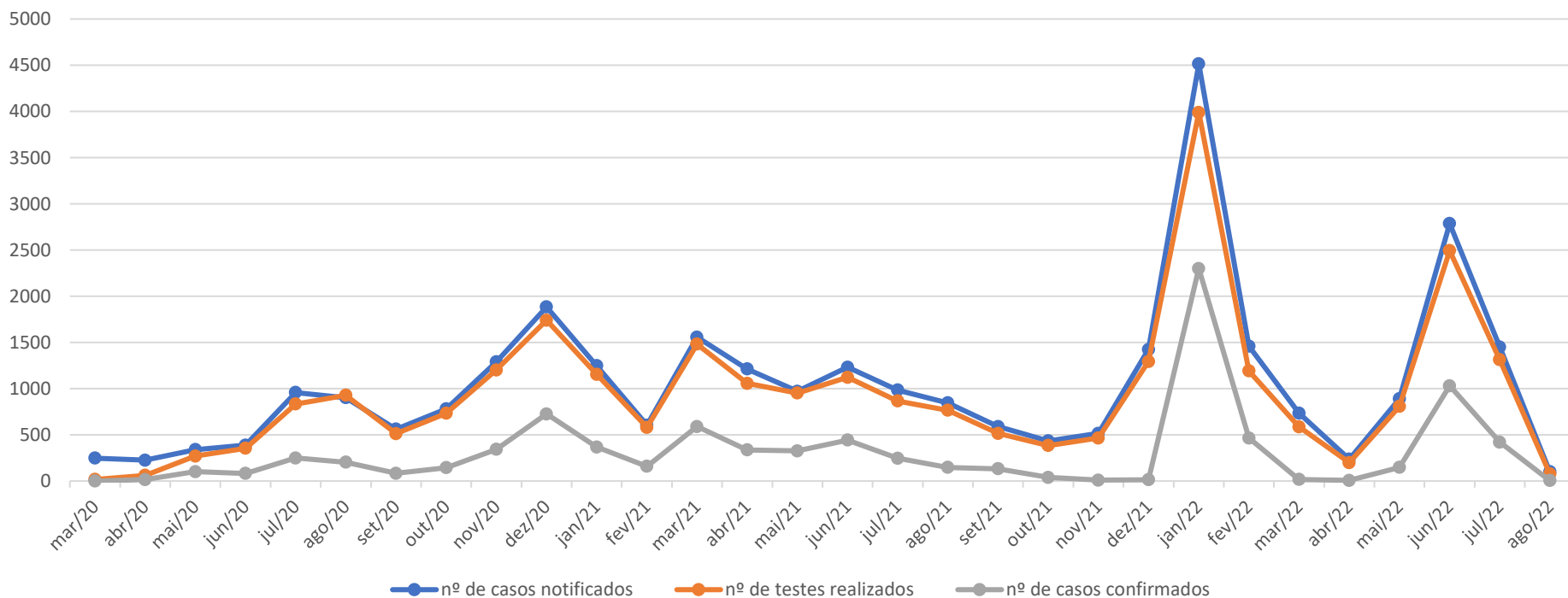
2020		2021		2022	
Total de casos	1.956	Total de casos	2.823	Total de casos	4433
Total de casos graves*	114	Total de casos graves*	244	Total de casos graves*	<b>39</b>
% de internados entre os positivos	<b>5,8%</b>	% de internados entre os positivos	<b>8,7%</b>	% de internados entre os positivos	<b>0,9%</b>
Total de óbitos	34	Total de óbitos	77	Total de óbitos	<b>14</b>
Taxa de incidência (por 100 mil habitantes)	6.630,6	Taxa de incidência (por 100 mil habitantes)	9.521,1	Taxa de incidência (por 100 mil habitantes)	15.004,23
Letalidade (porcentagem)	1,7%	Letalidade (porcentagem)	2,7%	Letalidade (porcentagem)	0,2%
Taxa de mortalidade (por 100 mil habitantes)	115,1	Taxa de mortalidade (por 100 mil habitantes)	260,6	Taxa de mortalidade (por 100 mil habitantes)	47,4%

\*SRAG - Síndrome Respiratória Aguda Grave

Fonte: e-SUS, SIVEP

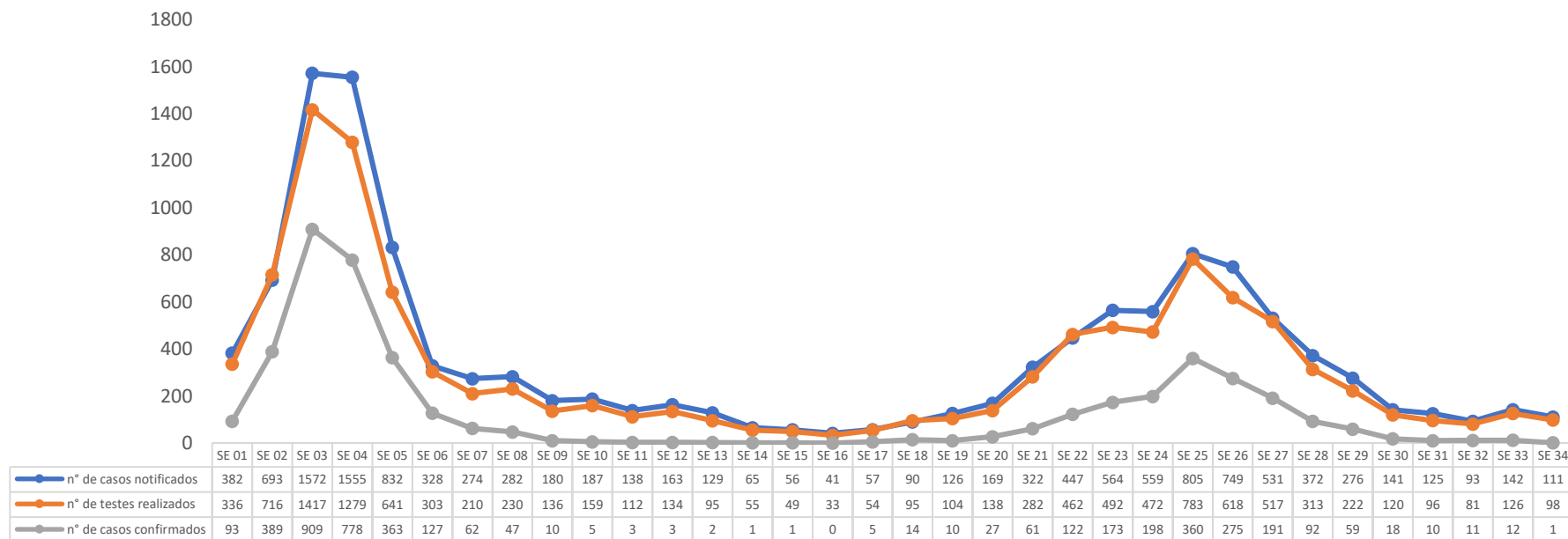
Atualizado em: 27/08/2022

## Comparativo entre casos notificados, testes realizados e casos confirmados de COVID 19, por meses da data de notificação, Pirai - RJ



Avaliando o gráfico acima ficam evidenciados os meses nos quais houve maior número de notificações, testes e casos confirmados no município. Constata-se também que praticamente todos os casos suspeitos realizam o teste para confirmar ou descartar a doença.

Comparativo entre casos notificados, testes realizados e casos confirmados de COVID 19, por semana epidemiológica, por data de notificação (SE 01/2022 a SE 34/2022, parcial), Pirai - RJ

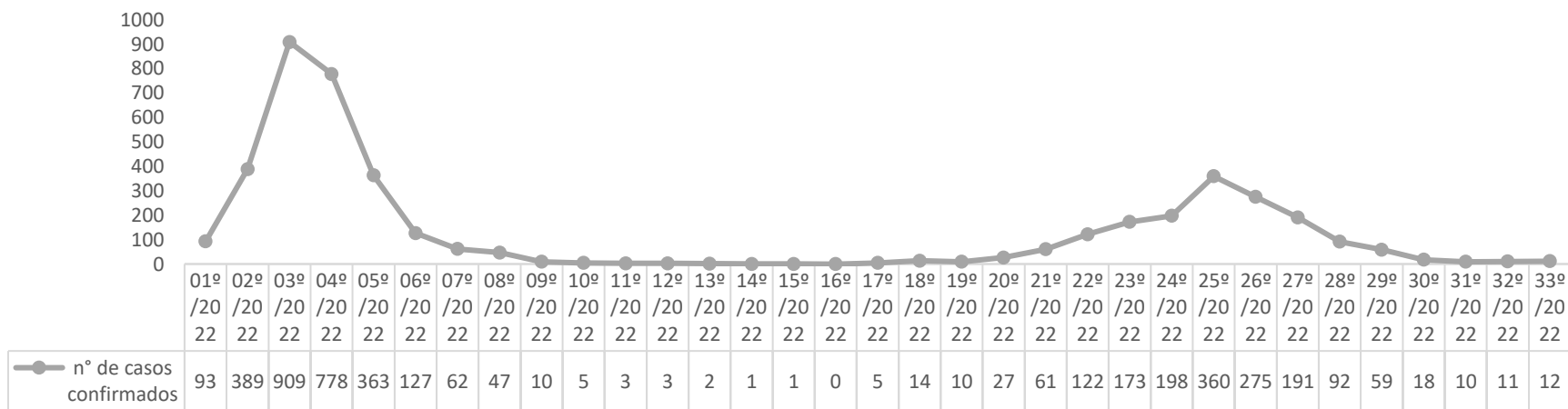


Fonte: Sistema Municipal de Controle da COVID 19. Dados sujeitos à revisão.

O gráfico acima avalia o número de casos notificados, testados e confirmados de COVID 19 em 2022

Na primeira semana de 2022 vê-se um expressivo aumento do número de casos já como um impacto da circulação da variante Ômicron. Nota-se, ainda, um aumento no número de casos notificados, testes realizados e casos confirmados a partir da SE 20 e uma queda a partir da SE 26

## Número de casos confirmados de COVID 19, por semana epidemiológica, por data de notificação (SE 01/2022 a 33/2022) Piraí - RJ



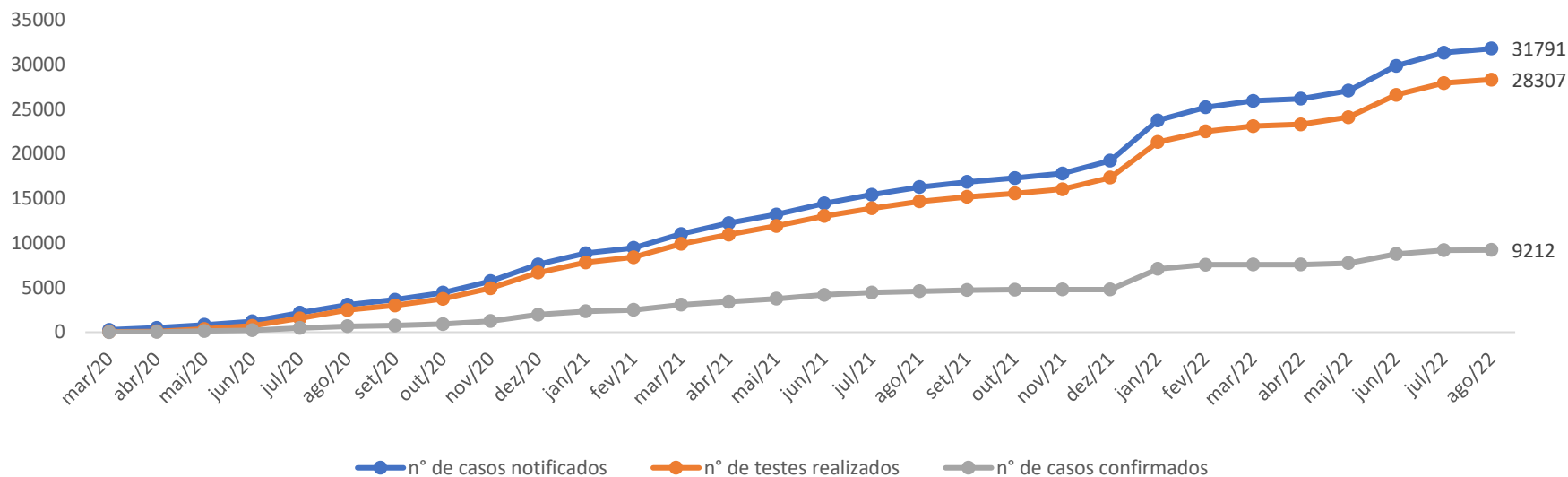
Fonte: Sistema Municipal de Controle da COVID 19. Dados sujeitos à revisão.

O gráfico acima avalia o número de casos confirmados de COVID 19. Em 02/04/2020 confirmamos o 1º caso. Em função do avanço da epidemia e principalmente com maiores investimentos na detecção, percebe-se um aumento progressivo de casos confirmados, dentre os quais se destacam:

- Ampliação dos sintomas que levassem a suspeição de casos;
- Ampliação na realização de testes em pacientes assintomáticos;
- Ampliação na realização de testes em contatos de pacientes suspeitos e confirmados, mesmo que estejam sem sintomas.



## Acumulado dos casos notificados, exames realizados (PCR e teste rápido) e de casos confirmados de COVID 19 (por data de notificação), na semana epidemiológica, em Piraí-RJ

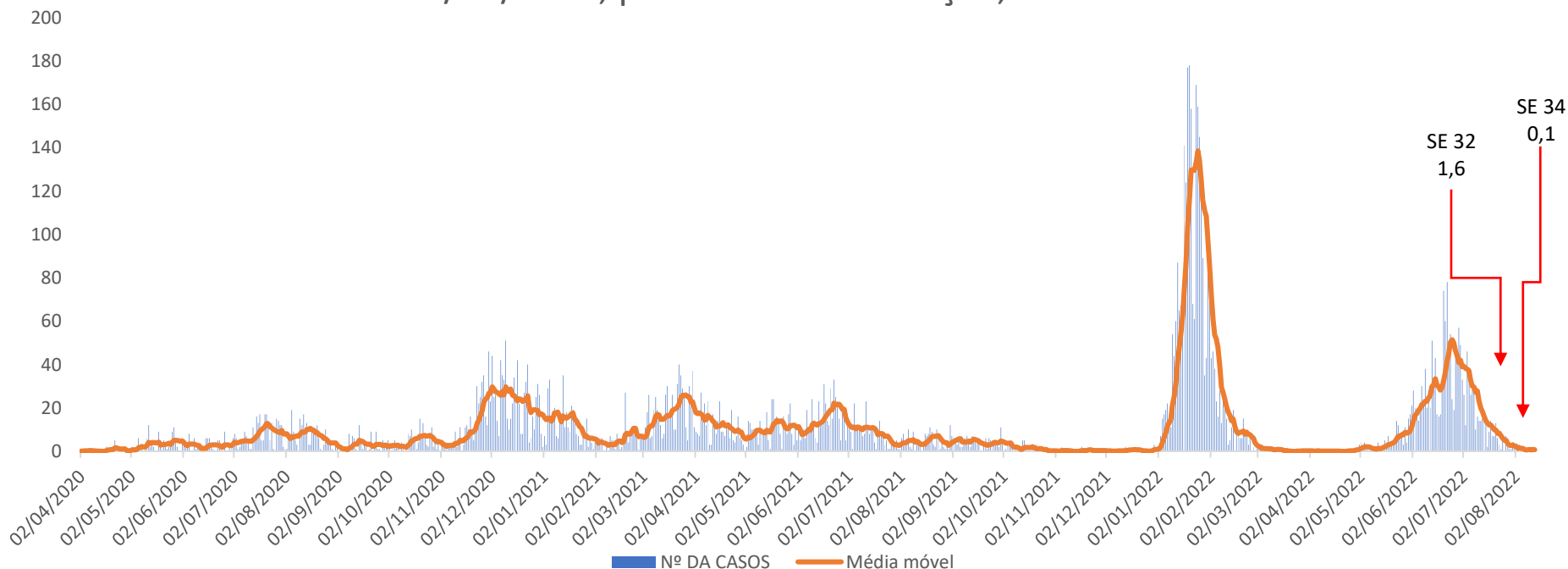


Fonte: Sistema Municipal de Controle da COVID 19. Dados sujeitos à revisão.

Avaliando o gráfico vê-se que a curva do acumulado dos casos notificados suspeitos de COVID 19 desde o início da pandemia e dos exames realizados (PCR e teste rápido) mantém-se ascendente. Já a de casos confirmados demonstra uma curva com ascendência menor.



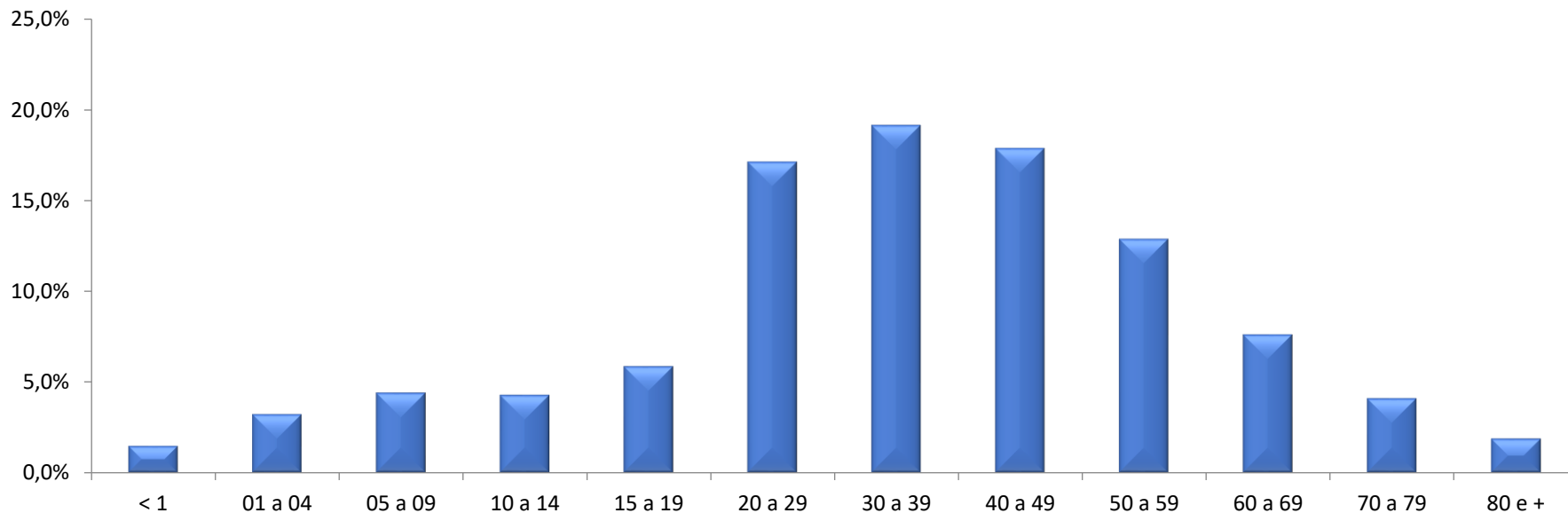
## Média móvel de casos confirmados de COVID 19, de 02/04/2020 a 27/08/2022, por data de notificação, Piraí - RJ



Fonte: Registros da Vigilância Epidemiológica de Piraí – RJ. Dados sujeitos à revisão

O resultado desse cálculo é uma leitura que leva em conta a influência de todos os dias da semana e pode ser atualizada diariamente, evitando análises precipitadas como a de que a pandemia pode ter freado num domingo e acelerado em uma terça-feira. Ao considerar sempre todos os dias da semana, a média móvel de casos em sete dias pondera o represamento de notificações que ocorre nos fins de semana.

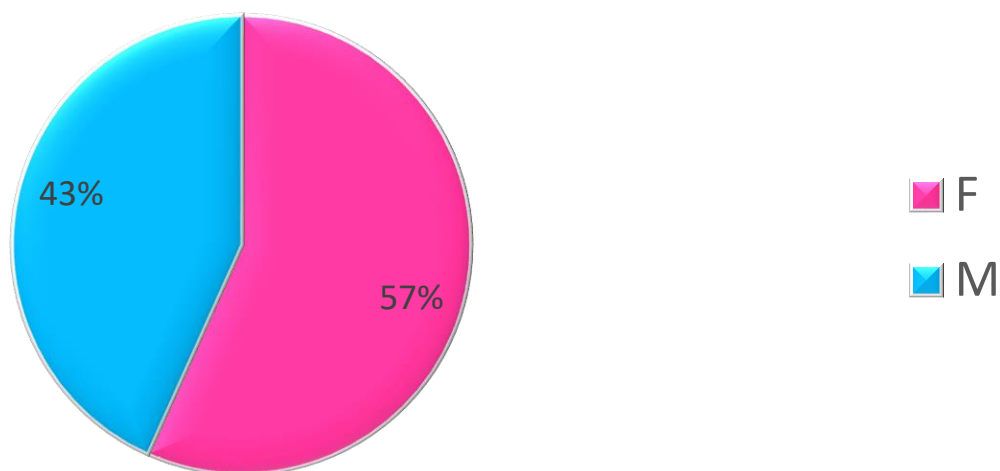
## Distribuição dos casos positivos, segundo faixa etária detalhada, de 01/01/2022 a 27/08/2022 em PIRAI - RJ



Fonte: Sistema Municipal de Controle da COVID 19. Dados sujeitos à revisão.

Avaliando a faixa etária dos casos confirmados, observa-se que a maior incidência está na faixa etária economicamente ativa, de 20 a 59 anos.

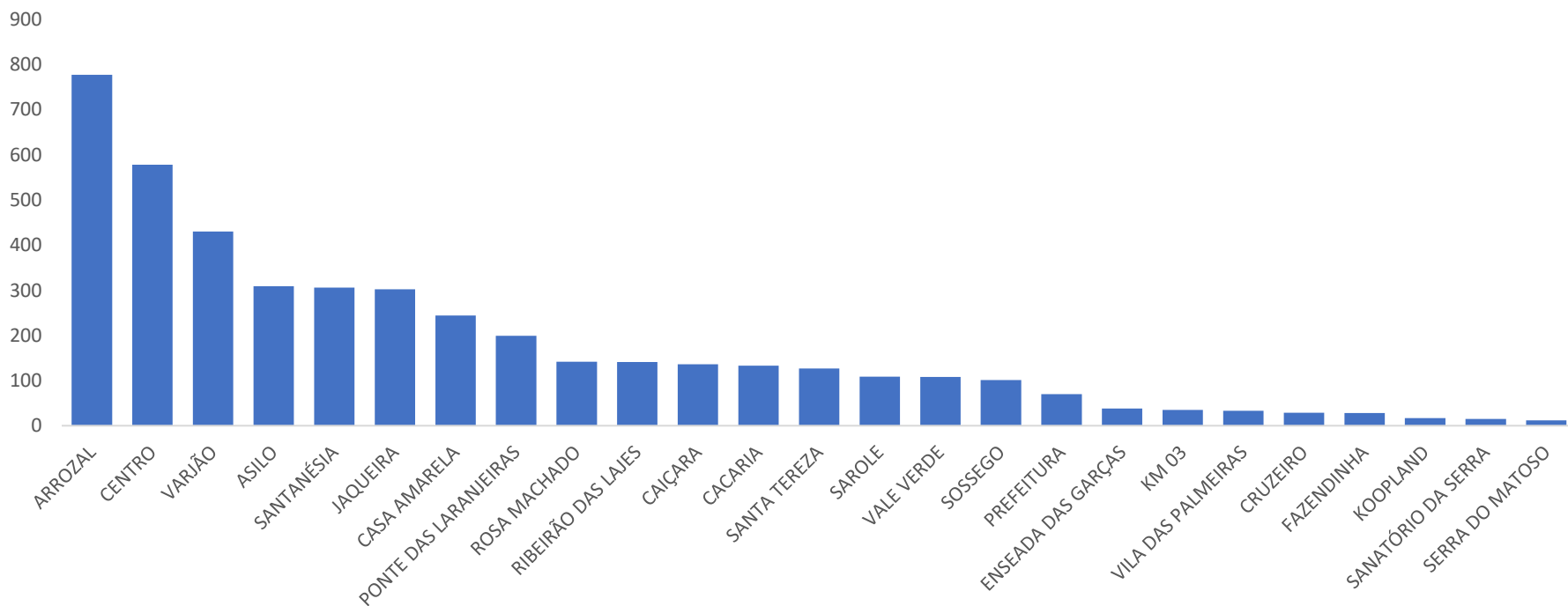
## Distribuição dos casos positivos, segundo sexo, em PIRAI – RJ 2022



Fonte: Sistema Municipal de Controle da COVID 19. Dados sujeitos à revisão.

Avaliando a faixa etária dos casos confirmados de COVID 19, observa-se que a maior incidência continua no sexo feminino em 2022.

## Distribuição dos casos positivos de COVID 19, por localidades - Pirai – RJ, de 02/04/2020 até 27/08/2022 – Pirai - RJ



Fonte: Sistema Municipal de Controle da COVID 19. Dados sujeitos à revisão.

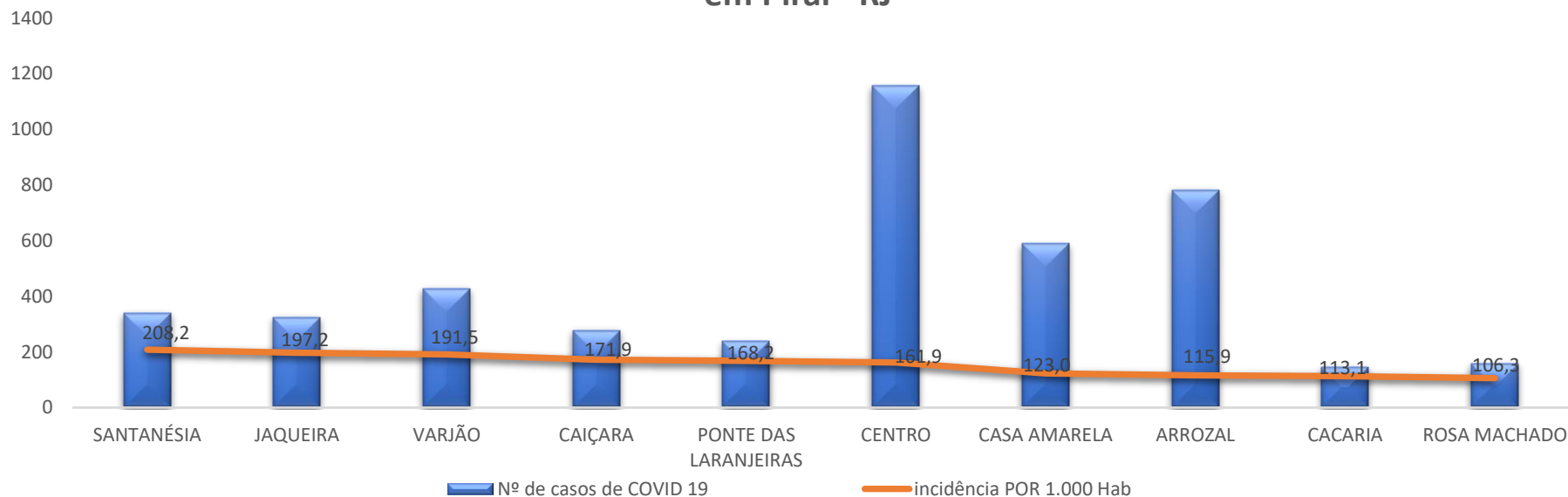
Os bairros com maior número de casos no município de Pirai, em 2022, são **ARROZAL, CENTRO, VARJÃO, ASILO e SANTANÉSIA.**



A distribuição geográfica da doença no município de Pirai demonstra a circulação do vírus em todos os bairros, reforçando a necessidade do engajamento da população no enfrentamento da mesma, fomentando a vacinação contra COVID-19 e influenza.

Em janeiro de 2022, o município de Pirai apresentou um aumento expressivo de casos confirmados de Covid-19, sendo considerado o maior pico de toda a pandemia, mas, apesar deste aumento, as taxas de internação e de letalidade foram as menores observadas. No momento, percebe-se uma elevação no número de casos confirmados covid-19 nos meses de maio e junho, entretanto, com poucas internações e sem óbitos, considerando a cobertura vacinal.

## Número de casos e incidência de COVID 19, por USF, de 01/01/2022 a 27/08/2022, em Pirai - RJ



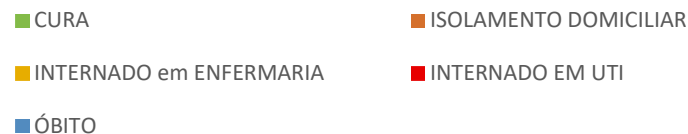
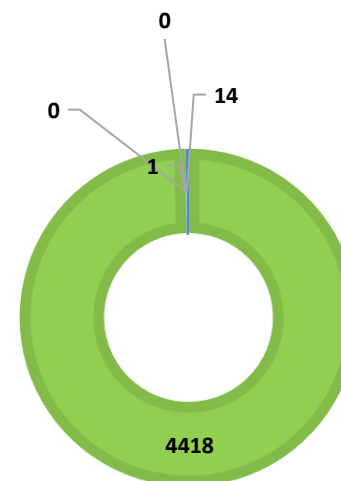
Fonte: Sistema Municipal de Controle da COVID 19. Dados sujeitos à revisão

Quando avaliamos a incidência de COVID 19 (isto é, o número de casos novos da doença considerando as pessoas expostas de determinada área) vê-se que as áreas de abrangência das USF da SANTANÉSIA, JAQUEIRA, VARJÃO e CAIÇARA têm a maior incidência até o momento no ano de 2022.

## DISTRIBUIÇÃO DOS CASOS POSITIVOS DE COVID 19, EM 2022, SEGUNDO SITUAÇÃO DURANTE O MONITORAMENTO, EM 27/08/2022, PIRAI- RJ

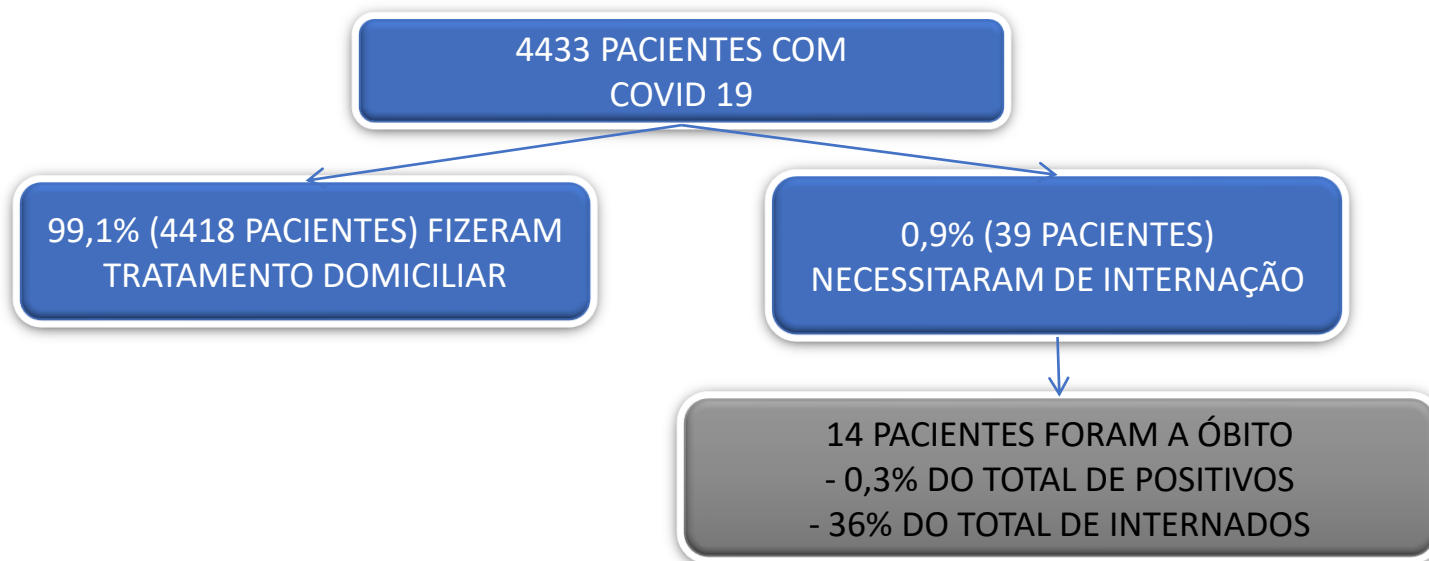
O gráfico avalia a condição dos casos confirmados de COVID 19, sendo que 4418 (99,6%) pacientes já estão curados, 1 (0,02%) permanece em isolamento domiciliar, 0 (0%) paciente internado em enfermaria, 0 (0%) pacientes internados em UTI e 14 pacientes (0,3%) foram a óbito.

Vale ressaltar que todos os casos suspeitos de COVID 19 são monitorados por, no mínimo, 10 dias após o início dos sintomas.





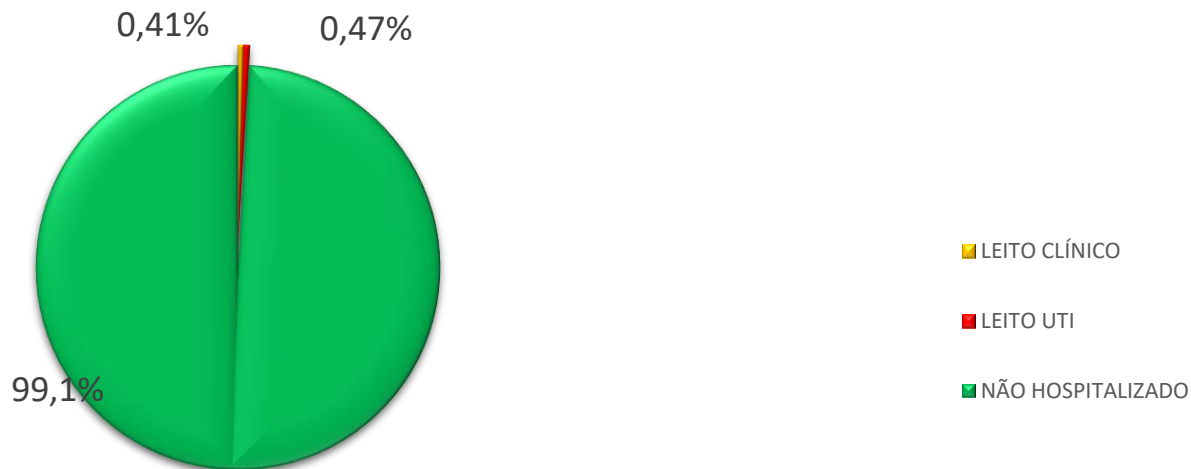
## Distribuição dos casos confirmados de COVID 19 segundo evolução, em Piraí - RJ, em 2022



Dos 4433 pacientes em 2022, com Covid-19 até o dia 27/08/2022, 4394 pacientes evoluíram para tratamento domiciliar (99,1%) e 39 pacientes precisaram de internação (0,9%). Destes 39 pacientes, 14 evoluíram para o óbito, o que corresponde a 36% dos pacientes internados e a uma taxa de letalidade de 0,3%.

A taxa de mortalidade geral por COVID 19 em Piraí em 2022 é de 4,7% por cada 10.000 mil habitantes.

Distribuição dos casos positivos, segundo necessidade de hospitalização, Pirai - RJ, até 02/04/2022



Fonte: Sistema Municipal de Controle da COVID 19. Dados sujeitos à revisão.

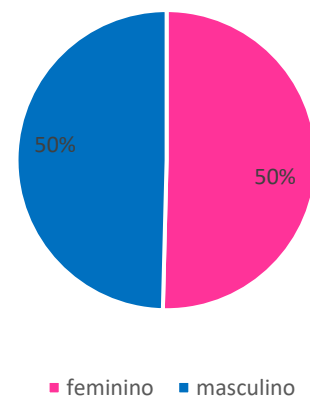
Dos 4433 pacientes com COVID 19, 0,9% necessitaram de internação hospitalar.

## Avaliação dos Óbitos confirmados por COVID 19, ocorridos até 27/08/2022

Em 13 de maio de 2020 foi confirmado o 1º óbito por COVID 19 de munícipe.

Localidade	Qtde
ARROZAL	19
CENTRO	18
VARJÃO	10
ASILO	10
SANTANÉSIA	9
PONTE DAS LARANJEIRAS	9
CAIÇARA	7
SAROLE	6
ROSA MACHADO	6
VILA DAS PALMEIRAS	5
CACARIA	4
CASA AMARELA	4
SOSSEGO	3
RIBEIRÃO DAS LAJES	3
JAQUEIRA	3
SANTA TEREZA	3
VALE VERDE	2
CRUZEIRO	1
PREFEITURA	1
KOOPLAND	1
KM 03	1
<b>Total Geral</b>	<b>125</b>

Distribuição dos óbitos por COVID 19, segundo sexo,  
Piraí - RJ, até 29/08/2022



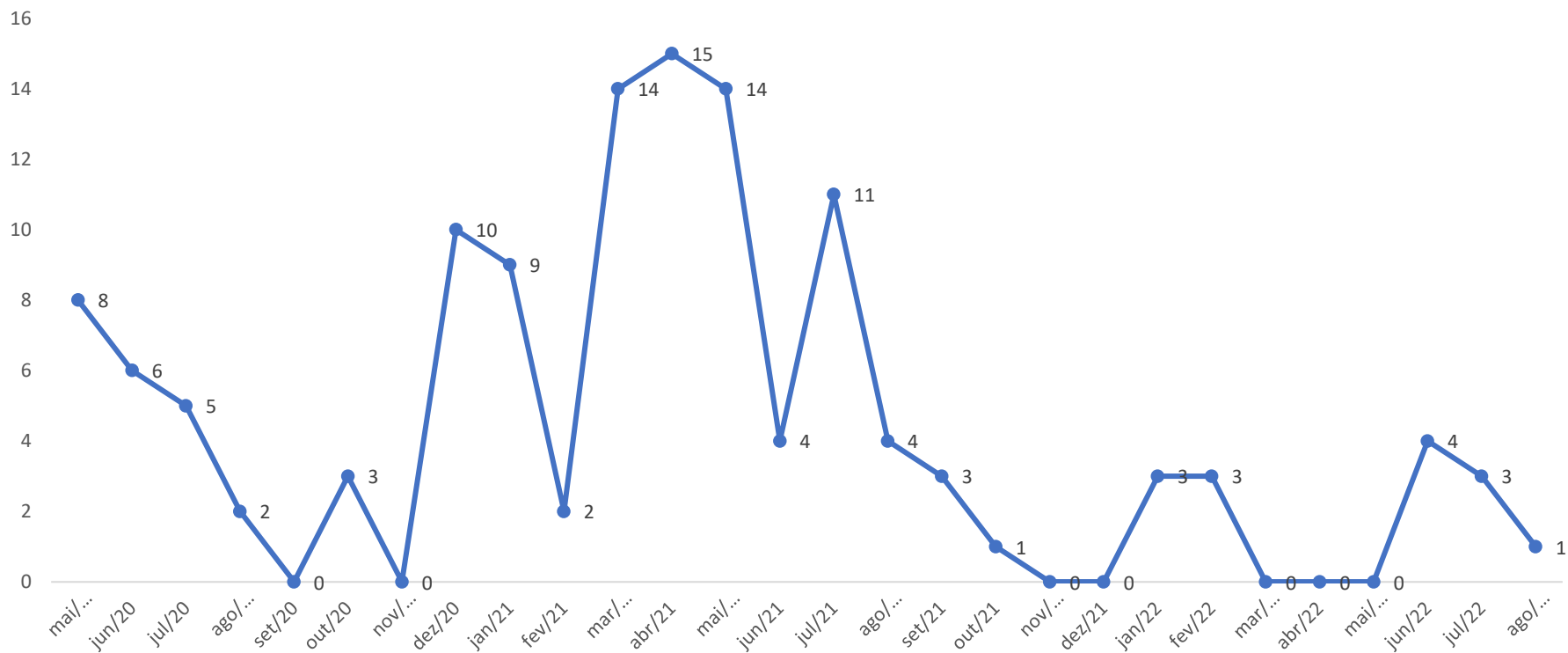


## Avaliação dos Óbitos confirmados por COVID 19, ocorridos até 27/08/2022, por faixa etária e mês de ocorrência

Mês/ano	20 a 29	30 a 39	40 a 49	50 a 59	60 a 69	70 a 79	80 e +	Total Geral
<b>2020</b>		1	2	6	7	8	10	34
<b>2021</b>	1	1	14	18	15	18	10	77
<b>2022</b>			1	1		6	6	14
jan						3		3
fev						2	1	3
mar								0
abr								0
mai								0
jun			1	1			2	4
jul						1	2	2
ago							1	1
<b>Total Geral</b>	<b>1</b>	<b>2</b>	<b>17</b>	<b>25</b>	<b>22</b>	<b>32</b>	<b>26</b>	<b>125</b>



Nº de óbitos por COVID 19, de Maio/2020 a Agosto/ 2022- Piraí - RJ



O gráfico acima mostra a distribuição dos 123 óbitos por COVID-19, nos meses de ocorrência em 2020, 2021 e 2022.



## Taxa de ocupação de leitos COVID – Hospital Flávio Leal – 27/08/2022 – 12h

Total de leitos	01
Ocupados	0
Livres	01
Taxa de ocupação	0%

Fonte: Hospital Flávio Leal – Em  
27/08/2022 às 12:00

## Taxa de ocupação de leitos COVID – Zilda Arns – 27/08/2022 – 12h

Enfermaria		UTI – adulto/Pediátrico	
Total de leitos	8	Total de leitos	20
Ocupados	0	Ocupados	0
Reservados (aguardando chegada do paciente)	0	Reservados (aguardando chegada do paciente)	0
Leitos em Manutenção	0	Leitos em Manutenção	0
Taxa de Ocupação	0%	Taxa de Ocupação	0%

Fonte: CREG Médio Paraíba – Prontuário Eletrônico do HEZA, em 27/08/2022.





# Imunização

Comparativo entre os 20 municípios do estado do Rio de Janeiro com as maiores coberturas de primeira e segunda dose contra COVID 19.

	Município	Cobertura da 1ª dose		Município	Cobertura da 2ª dose/dose única
1º	Macuco	133,4	1º	Macuco	125,6
2º	Iguaba Grande	119,3	2º	Miguel Pereira	112,6
3º	Miguel Pereira	115,3	3º	Areal	107,4
4º	Mangaratiba	114,0	4º	Iguaba Grande	104,9
5º	Areal	113,5	5º	Mangaratiba	104,2
6º	Armação dos Búzios	109,8	6º	Pirai	100,7
7º	Silva Jardim	105,7	7º	São João da Barra	99,4
8º	Pinheiral	105,5	8º	Silva Jardim	99,2
9º	Pirai	105,5	9º	Bom Jardim	99,1
10º	São João da Barra	105,2	10º	Rio Claro	97,4
11º	Bom Jardim	103,1	11º	Rio das Flores	96,4
12º	Paty do Alferes	101,6	12º	Cantagalo	95,6
13º	Rio Claro	101,4	13º	Paty do Alferes	94,0
14º	São José de Ubá	98,4	14º	Pinheiral	92,7
15º	Vassouras	98,1	15º	Cambuci	90,7
16º	Rio das Flores	97,8	16º	Petrópolis	88,9
17º	Paraíba do Sul	97,8	17º	São José de Ubá	88,9
18º	Cantagalo	97,7	18º	Três Rios	88,9
19º	Queimados	96,0	19º	Volta Redonda	88,6
20º	Cambuci	95,9	20º	Vassouras	88,5

Comparativo entre os 16 municípios do estado do Rio de Janeiro com as maiores coberturas de doses de reforços e doses adicionais contra COVID 19.

	Município	Cobertura da 1ª dose de reforço
1º	Miguel Pereira	77,7
2º	Areal	75,1
3º	Macuco	74,7
4º	Pirai	68,4
5º	Cantagalo	66,6
6º	Engenheiro Paulo de Frontin	64,4
7º	Rio Claro	63,3
8º	Silva Jardim	62,0
9º	Iguaba Grande	61,9
10º	Mangaratiba	61,1
11º	Mendes	60,3
12º	Rio das Flores	59,8
13º	Volta Redonda	56,7
14º	Valença	56,6
15º	Quissamã	56,4
16º	São João da Barra	56,2

	Município	Cobertura da 2ª dose de reforço
1º	Areal	32,6
2º	Miguel Pereira	32,0
3º	Pirai	27,4
4º	Cantagalo	27,2
5º	Iguaba Grande	27,2
6º	Mendes	24,3
7º	Rio de Janeiro	24,1
8º	Mangaratiba	22,6
9º	Paty do Alferes	22,0
10º	Rio Claro	21,6
11º	Engenheiro Paulo de Frontin	21,1
12º	Valença	20,6
13º	Cordeiro	20,5
14º	Resende	20,0
15º	Nova Friburgo	19,9
16º	Miracema	19,9

	Município	Cobertura da dose adicional
1º	Vassouras	23,6
2º	Volta Redonda	14,9
3º	Arraial do Cabo	13,6
4º	Saquarema	11,9
5º	São Sebastião do Alto	9,4
6º	Teresópolis	7,8
7º	Cachoeiras de Macacu	7,6
8º	Cambuci	5,7
9º	Barra Mansa	5,3
10º	Macuco	5,2
11º	Queimados	4,7
12º	Cantagalo	4,5
13º	Nova Friburgo	4,4
14º	Nova Iguaçu	3,9
15º	Armação dos Búzios	3,8
16º	Guapimirim	3,7



## Cobertura de 1ª dose

Meta prevista – população acima de 12 anos – 25.304

Doses aplicadas 26.866

**Cobertura – 106,2% da população acima de 12 anos**

## Cobertura de 2ª dose

Meta prevista – população acima de 12 anos – 25.304

Doses aplicadas 26.255

**Cobertura – 103,8% da população acima de 12 anos**

Situação da base nacional em 28/08/2022 às 21:30, sujeito a alterações.



## Cobertura de 1ª dose

Meta prevista – população de 5 a 11 anos – 2.422

Doses aplicadas 2.490

**Cobertura – 102,8% da população de 5 a 11 anos**

## Cobertura de 2ª dose

Meta prevista – população de 5 a 11 anos – 2.422

Doses aplicadas 1.659

**Cobertura – 68,5% da população acima de 12 anos**

Doses adicionais aplicadas 419



## Cobertura de dose de reforço

População acima de 18 anos – 23.297

População acima de 18 anos vacinados 18.958

**Cobertura – 80,4% da população acima de 18 anos**

## Cobertura de 2ª dose de reforço

População acima de 18 anos – 23.297

População acima de 18 anos vacinados 7.594

**Cobertura – 33% da população acima de 18 anos**

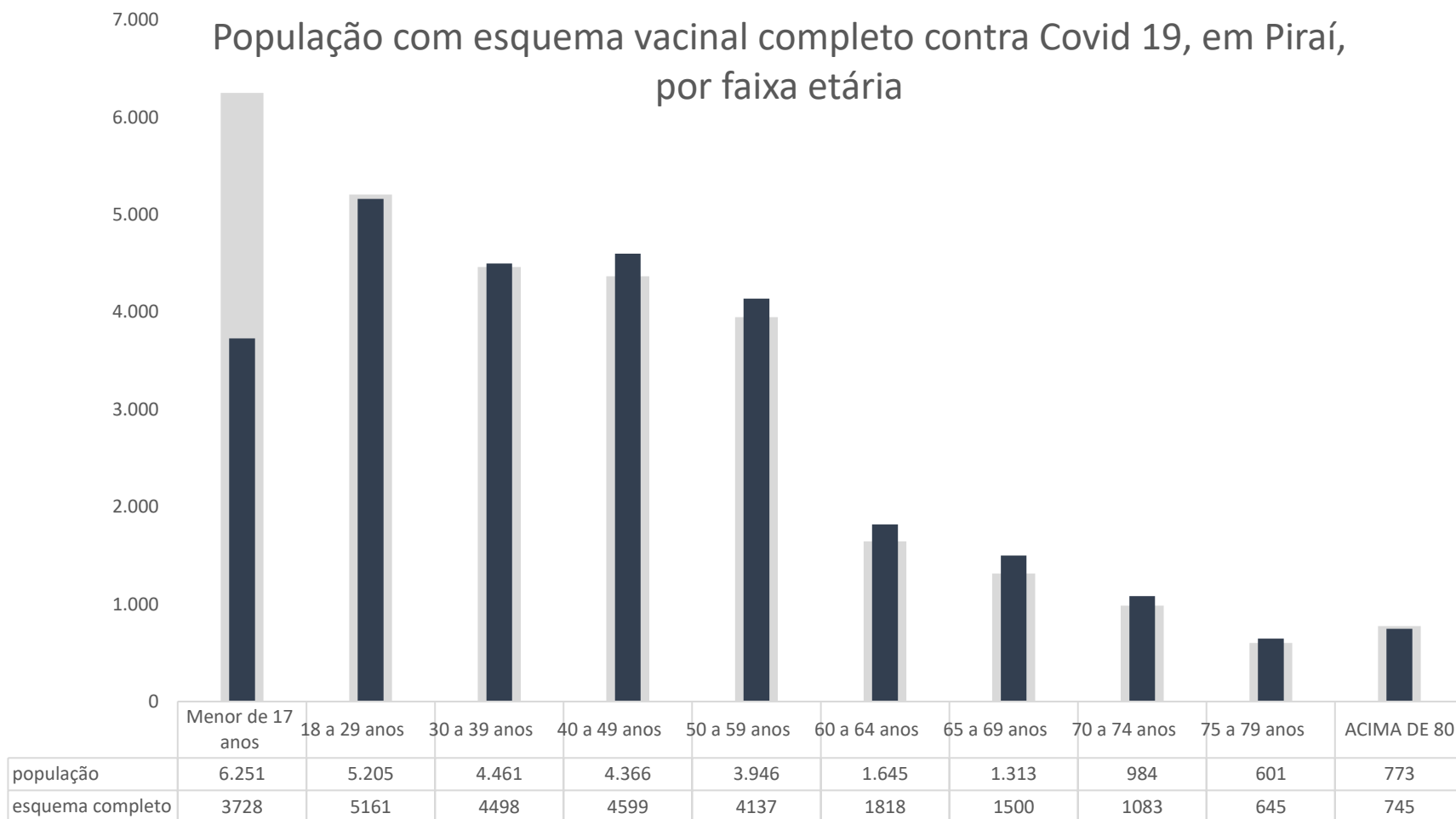
Trabalhadores da saúde - 877

Trabalhadores da saúde vacinados 1059

**Cobertura – 120,8% dos trabalhadores da saúde da saúde com dose de reforço**



População com esquema vacinal completo contra Covid 19, em Pirai, por faixa etária



Situação da base nacional em 28/08/2022 às 21:30, sujeito a alterações.